

L'ÉVÉNEMENT DE LA QUINZAINÉ HEI et la dernière croisade



Une photo souvenir digne d'un album du jeu "où est Charlie ?"

Le rendez-vous attire chaque année des centaines de visiteurs. Pour leur XIII^{ème} édition, les Croisades d'Unnord ont eu lieu du 22 au 24 mars, autour du thème « Mort et Malédiction ». Cette incontournable convention de jeux de rôle a transformé pour l'occasion l'école en château médiéval !

Tous les ingrédients d'un événement placé sous le signe de la malédiction étaient au rendez-vous : pleine lune, météo déchaînée... durant la treizième semaine de l'année !

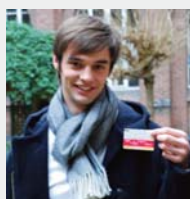
Le début des festivités était programmé le samedi à 14h. Une fois arrivé, le visiteur n'avait que l'embarras du choix : théâtre, jonglage, rencontre avec des auteurs, démonstrations de jeux. A l'issue d'une après-midi déjà bien remplie, difficile de résister aux snacks et boissons proposés par le bar !

Une belle manière de reprendre des forces avant d'attaquer une nuit maudite, autour des jeux de rôle Trinité, Vampire le Requiem, Crime, Vermine ou encore Arkeos ! Les joueurs du dimanche n'ont

quant à eux pas à eu rougir de cette appellation : Star Wars, RDD, Cops, L5R, Seven Sea, autant de jeux auxquels ils ont pu s'initier. Une soirée enquête a clôturé cette journée. Personne n'a semblé étonné d'y croiser un chevalier du Moyen-âge ou un visiteur venu de l'espace !

Mathieu Sizaire, l'un des organisateurs des Croisades conclut : "il s'agit définitivement d'un événement pas comme les autres. On en ressort épuisé mais heureux d'avoir partagé un si bon moment autour d'une même passion. Je tiens tout particulièrement à remercier les participants HEI et les TEA du lundi soir, qui n'ont pas hésité à retrousser leurs manches. Notre convention devient chaque année de plus en plus importante et compte parmi les plus appréciées de la Région. Le bilan s'avère donc extrêmement positif, tant pour les joueurs que pour les organisateurs. Nous viserons encore plus haut l'année prochaine". Vivement la XIV^{ème} édition !

LE DEPECH'QUIZZ



Félicitations à Guillaume Bové, Antoine Husson de Sampigny et Victor Feuillette pour leur bonne réponse au dernier DEPECH'QUIZZ. Il fallait trouver 11 secondes. Ils pourront profiter des joies du grand écran.

Nouvelle énigme proposée par l'équipe du rallye touristique HEI : autour d'une table de jeu, N joueurs se retrouvent et décident d'"intéresser la partie". Le gagnant reçoit

N € de la part de chacun des joueurs et remporte ainsi 20 €. Combien y-a t-il de joueurs autour de la table ?

Si vous pensez détenir la bonne réponse, il vous suffit d'envoyer un e-mail avant le

11 avril à alexandre.luna@hei.fr

Merci à notre partenaire, Delphine Vermoesen du Métropole de Lille, pour ses places de cinéma valables au Métropole et au Majestic de Lille, au Duplexe de Roubaix et au Palace de Cambrai. Le Métropole : la référence lilloise du cinéma en version originale !





RECHERCHE

Un projet d'expert



Alexandre Veremme

Démocratisée par les séries télévisées, la police judiciaire est en réalité loin de disposer des outils informatiques, intuitifs et performants, dont Gil Grissom* semble friand...

Contrairement à ce que laissent penser certains épisodes, il n'est pas toujours facile de déterminer la date de la mort d'une personne, en particulier lorsque l'intervalle post-mortem (IPM) remonte à plus de 72 heures. Par ailleurs, dans la réalité, aucun logiciel d'aide à la décision n'est disponible.

Un contexte complexe...

Pour ces IPM, considérés comme longs, l'Entomologie Médico-Légale est l'unique technique fiable et précise. Celle-ci s'intéresse à l'étude des insectes nécrophages pour déterminer l'heure de la mort d'un individu. Le procédé de détermination, simple en théorie, se révèle extrêmement complexe en pratique, puisque de nombreux paramètres influençant le développement des insectes (température, produits répulsifs, déplacement du cadavre etc.) viennent perturber l'estimation de l'expert. Ces paramètres sont difficilement pris en compte et entraînent généralement une surestimation de l'IPM. De plus, il existe un

grand nombre de modèles biologiques pouvant être considérés, par habitude ou préférence, par les experts. Se pose alors la question de l'objectivité des résultats fournis, objectivité et prudence primordiales dans le cadre d'une enquête criminelle.

...et des solutions

C'est de ces constats qu'est né le projet ForenSeek, visant à développer un Système Informatique d'Aide à la Décision (SIAD) dédié à l'Entomologie Médico-Légale. Il simule la décomposition du cadavre par les insectes et compare les résultats avec les observations fournies par l'expert, pour statuer sur les heures potentielles de la mort. Pour pallier le problème de l'objectivité, le SIAD utilise l'ensemble des modèles entomologiques disponibles. La gestion de l'importante quantité d'informations, et de leurs défauts respectifs (imprécision, incertitude), fournis par les différents modèles, nécessite une étape de fusion d'informations.

Cette phase, essentielle à la prise de décision, correspond aux travaux de thèse d'Alexandre Veremme, accueilli dans les locaux d'HEI depuis octobre 2007 et encadré par Daniel Dupont (responsable du pôle Ingénierie et Sciences du Vivant). Les objectifs globaux de cette thèse et de la synergie formée des biologistes et informaticiens du projet sont le développement de Systèmes Informatiques d'Aide à la Décision pour les systèmes complexes. Ils peuvent ainsi s'appliquer à tout type de systèmes, en particulier vivant, et à divers domaines d'application comme la médecine, l'agriculture, l'agroalimentaire etc.

Plus d'infos :

www.ForenSeek.org

alexandre.veremme@hei.fr

* personnage de la série "les experts"

LA VIE DE L'ÉCOLE

Ils l'ont fait !



Cette année, HEI a présenté 6 essais au concours "Éthique professionnelle", organisé par le Rotary. Certains ont été l'oeuvre de participants individuels (Romain Degot, Pierre Landais, Aurore Van Den Besselaer en HEI3 et Henri Beaugrand HEI1), d'autres des oeuvres collectives (Eloïse Leroy, Valérien Segard, Bertrand Houriez, Océance Joncoux, Romain Meurant, Brice Morel et Nicolas Nanceau).

Nous leur adressons nos félicitations pour leur implication et leur travail et remercions les professeurs qui les ont aidés à aller jusqu'au bout : Hasnaâ Bensouyah pour les HEI3 et Bénédicte Soussan pour Henri Beaugrand.

La prochaine étape, à laquelle vous êtes tous invités : la remise des prix régionaux du concours « Ethique professionnelle », le 23 avril en fin de journée en JOO1. Notez-le dans vos agendas !

Plus d'infos : anne-marie.destrebecq@hei.fr

Elections CROUS

Les élections régionales des représentants étudiants au Conseil d'Administration du CROUS se dérouleront le 3 avril à HEI. N'oubliez pas de voter !

Le C.R.O.U.S. est le centre régional des oeuvres universitaires et scolaires. Il gère la vie étudiante en agissant principalement sur quatre axes :

- la restauration universitaire ;
- l'aide sociale : fonds de solidarité et bourses pour les étudiants ;
- le logement social : cités U, résidences ;
- l'aide aux projets étudiants.

Plus d'infos auprès de votre BDE



INTERNATIONAL

LA VIE DES ASSOS



LE QUESTIONNAIRE DE PROUST

INFO METIERS



LA VIE DES ASSOS : Découvrez Prog'HEI



Prog'HEI est une Junior-Entreprise, membre actif de la Confédération Nationale des Juniors-Entreprises, un label gage de qualité pour les entreprises qui font appel à leurs services.

Plusieurs responsabilités sont à pourvoir pour l'année prochaine : trésorier, secrétaire général, responsable communication, responsable chargé de missions, responsable prospecteurs, chargés de missions, des prospecteurs...

En voici un bref aperçu :

- le responsable prospection définit une stratégie de démarchage et encadre une équipe de prospecteurs chargés de contacter et proposer leurs services aux entreprises ;

- suite à de la prospection ou un appel d'offres, le responsable des chargés d'affaires confie la rédaction d'un cahier des charges (avant-projet) et le suivi de l'offre à un chargé d'affaires correspondant au domaine de compétences de l'étude ;

- après signature de l'avant-projet par l'entreprise, le chargé d'affaires confie l'étude à un ou des étudiant(s) réalisateur(s) qui percevront un pourcentage de l'étude ;

À travers cette présentation de l'activité de Prog'HEI, nous pouvons affirmer que ses membres font un premier pas dans le monde professionnel et acquièrent une expérience reconnue par les entreprises.

N'hésitez pas à vous renseigner en A106. Ils vous accueilleront et répondront à vos questions avec plaisir !

Plus d'infos :
proghei@hei.fr
www.proghei.fr

Escrime Handisport à HEI

HEI a eu l'honneur de recevoir, du 17 au 21 mars, l'équipe de France d'escrime handisport, venue s'entraîner avant les JO de Pékin.

Un accueil orchestré par Patrick Sonrier, responsable des activités sportives à HEI et directeur technique de l'académie d'escrime Lille-Vauban, avec l'aide d'étudiants HEI et le soutien de partenaires comme la ville de Lille et le Conseil général.



Un Rallye pas comme les autres



Le 1^{er} mai prochain, des équipages formés d'étudiants, de cadres d'entreprise ou de familles prendront la route au coeur de la région Nord Pas-de-Calais, riche de traditions et d'Histoire, pour en découvrir des lieux insolites et typiques. Tel est le principe du Rallye Touristique.

Les concurrents devront accomplir un parcours et user de leurs connaissances, de leur imagination, mais aussi de leur sens de l'orientation pour trouver les indices et le bon itinéraire. Ils seront guidés par les énigmes du carnet de route, remis à chaque étape et devront répondre aux questions qui leur permettront de récupérer les points nécessaires à un bon classement général.

Il ne s'agit cependant pas d'une course contre la montre, ni même d'une épreuve de vitesse. Au contraire, le rallye touristique est un agréable moment de détente à savourer à votre rythme ! Un repas convivial et la remise des récompenses clôtureront cette journée riche en émotions.

Pour vous inscrire ou obtenir plus d'informations :
<http://rallyetouristique.bdehei.fr>

LE CHIFFRE

35 623 € : c'est le salaire moyen brut annuel d'embauche constaté à la sortie d'HEI, après intégration des primes. Le salaire annuel moyen sans les primes s'élève quant à lui à 32 849 €. En 2007, ce dernier était de 30 208 €. Il a donc augmenté de 8,74% en une année !

Source : enquête insertion professionnelle 2008



LE QUESTIONNAIRE DE PROUST :

Adeline Guyotte La positive attitude

Nous avons rencontré la pétillante responsable communication de la Nuit HEI quelques jours avant le jour J. Vous pourrez revivre l'événement dans notre prochain numéro. En attendant, découvrez les réponses de ce nouveau Questionnaire de Proust. Elles sont à son image : sincères, humaines et teintées d'humour.

Le bonheur parfait selon vous ?

Une maison en Argentine, un métier qui me plaît, un mari beau et intelligent et des enfants !

Le principal trait de votre caractère ?

L'ouverture d'esprit.

Et celui dont vous êtes la moins fière ?

Il m'arrive d'être peu trop curieuse.

Votre occupation préférée ?

Etre avec mes amis.

Vos qualités préférées chez un homme ?

Qu'il ait du répondant !

Et chez une femme ?

Un brin de folie...

Que possédez-vous de plus cher ?

Ma famille.

Qu'avez-vous réussi le mieux ?

La Nuit HEI, je l'espère.

Qui est votre héros ?

Mon grand-frère. Il a toujours été mon modèle.

Votre fleur préférée ?

La lavande, pour son odeur et parce que je l'associe aux vacances et à la chaleur du Sud !

Votre animal préféré ?

Le chien.

Vos mots préférés ?

Soleil, vacances, amour, amitié.

Votre auteur favori ?

Marc Levy.

Votre livre préféré ?

Madame Bâ, d'Erik Orsenna.

Vos groupes de musique préférés ?

Tryo, la Rue Ketanou, Pep's, Anaïs, Rose...

Le talent que vous voudriez avoir ?

Savoir être plus tempérée.

Le pays où vous aimeriez vivre ?

Un pays d'Amérique Latine. C'est l'un de mes projets pour l'avenir...

Votre film culte ?

La cité de la peur.

Votre boisson préférée ?

Un bon Bourgogne de la cave de mon papa.

Si vous deviez changer une chose dans votre apparence physique ?

J'aimerais avoir les yeux bleus !

Que détestez-vous par-dessus tout ?

La méchanceté gratuite.

La faute qui vous inspire le plus d'indulgence ?

La faute involontaire.

Quel serait votre plus grand malheur ?

Perdre ma famille.

Qu'aimeriez-vous être ?

Pourquoi pas directrice d'HEI !

Quel est votre état d'esprit ?

Je suis speed !

La rédaction de la DEPECHEI vous souhaite de bonnes vacances de Pâques. Retrouvez le numéro 37 à partir du 21 avril.